



# SYLVONATUR

Intercanvis  
sobre la  
silvicultura  
multifuncional

*Echanges  
sur la  
silviculture  
multifonctionnelle*



ASSOCIACIÓ DE PROPIETARIS FORESTALS  
DEL MONTNEGRE I EL CORREDOR



Communauté de Travail des Pyrénées  
Comunidad de Trabajo de los Pirineos  
Comunitat de Treball dels Pirineus  
Pirinioetako Lan Elkartea

# Associació Forestal de la Vall de Lord



**L'associació forestal de la Vall de Lord** neix l'any 2021 per tal d'impulsar el desenvolupament rural de la Vall a partir del bosc i les persones, els seus recursos més grans. La visió és que la Vall de Lord esdevingui un espai natural ric, divers, integrador i viu.

## Objectius específics

- Prevenir els **incendis** forestals.
- Afavorir el **pasturatge** estratègic.
- Millorar la **viabilitat econòmica** del sector forestal local.
- **Regular el cicle de l'aigua** a les forests de capçalera de rius.
- Crear **ocupació**.
- Oferir **formació forestal** especialitzada.
- Promoure l'**educació ambiental**.
- Impulsar **iniciatives agroramaderes** conscients i adaptades.
- **Exportar el model** a d'altres territoris.
- Fer un **seguiment científic** del projecte (incendis, silvopastura, cicle de l'aigua, fixació de carboni, biodiversitat).

## Activitats

Som una entitat molt jove que encara ha fet poques activitats visibles, fins ara hem treballat molt per a obtenir finançaments diversos i poder actuar. De moment hem diagnosticat, hem planificat, hem donat suport tècnic i hem executat actuacions forestals amb consideració dels serveis ecosistèmics del bosc. Altres activitats que farem en un futur són: creació d'una colla de treballs forestals qualificada, visites forestals de sensibilització ambiental i col·laboració amb els pastors de la zona per a realitzar una pastura estratègica adaptada i rotativa.





**L'association forestière Vall de Lord est née en 2021 afin de promouvoir le développement rural de notre vallée basé sur la forêt et les hommes, ses plus grandes ressources. Notre ambition est que la Vall de Lord devienne un espace naturel riche, diversifié, intégrateur et vivant.**

### **Objectifs spécifiques**

- Prévenir les **incendies** de forêt.
- Favoriser le **pâturage** stratégique.
- Améliorer la **viabilité économique** du secteur forestier local.
- **Réguler le cycle de l'eau** dans les forêts.
- Créer de **l'emploi**.
- Offrir des **formations spécialisées** en foresterie.
- Promouvoir l'**éducation environnementale**.
- Promouvoir des **initiatives agro-élevage** conscientes et adaptées.
- **Exporter le modèle** vers d'autres territoires.
- Réaliser le **suivi scientifique** du projet (feux, sylvo-pastoralisme, cycle de l'eau, fixation du carbone, biodiversité).

### **Activités**

Nous sommes une très jeune organisation qui n'a pas encore réalisé beaucoup d'activités visibles. Jusqu'à présent, nous avons travaillé dur pour obtenir divers financements et pouvoir agir. Actuellement, nous avons diagnostiqué, planifié, apporté un soutien technique et réalisé des actions forestières ponctuelles en tenant compte des services écosystémiques de la forêt. D'autres activités que nous réaliserons à l'avenir sont: la création d'une équipe de travail forestier qualifiée, des visites de forêts pour sensibiliser la population à l'environnement et une collaboration avec les bergers de la région pour créer un pâturage stratégique adapté et tournant.



# Sylvestre GDF



**L'association Sylvestre GDF réunit en Ariège depuis 1994 des passionnés de la forêt, dont beaucoup de propriétaires forestiers pratiquant une sylviculture durable, souvent irrégulière et respectueuse des écosystèmes forestiers.**

## Nos objectifs

- **Diffuser des méthodes de gestion sylvicole** adaptées aux stations, économes, résilientes et respectueuses du milieu naturel (notamment du puits de carbone forestier).
- **Mieux connaître les forêts ariégeoises** et suivre leurs évolutions en fonction de la sylviculture pratiquée et des changements climatiques.
- **Participer au débat** sur les enjeux forestiers locaux et contribuer à la mise en place de filières locales tirant profit d'une sylviculture orientée vers la production de bois de qualité.

## Nos activités

- **Visites de forêts** commentées par les adhérents et les organismes partenaires (notamment des 27 parcelles « de références sylvicoles » remesurées tous les 5 ans avec l'aide du Centre National de la Propriété Forestière, du Parc Naturel Régional des Pyrénées Ariégeoises et de l'Association Futaie Irrégulière).
- **Animation d'un « marteloscope »**, parcelle pédagogique où est mené un exercice de simulation d'une coupe d'« amélioration », support de vulgarisation et de réflexion autour de la récolte de bois.
- Réalisation et diffusion d'un guide de gestion intitulé « **aidons nos forêts à fixer plus de carbone** », argumentaire sur le rôle des forêts dans l'atténuation du changement climatique.





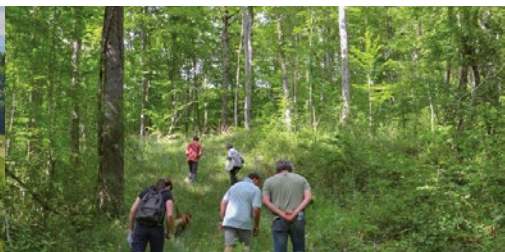
**L'associació Sylvestre GDF** aplega des de l'any 1994 a l'Ariège persones apassionades pels boscos, molts dels quals són propietaris forestals que practiquen una silvicultura sostenible, sovint irregular i respectuosa amb els ecosistemes forestals.

### **Els nostres objectius**

- **Difondre mètodes de gestió silvícola** adaptats als llocs on es troben, econòmics, resilients i respectuosos amb el medi natural (en particular amb el segrest de carboni que representa el bosc).
- **Conèixer millor els boscos de l'Ariège** i seguir el seu desenvolupament en funció de la silvicultura practicada i dels canvis climàtics que hi succeeixen.
- **Participar en el debat** sobre qüestions forestals locals i contribuir a l'establiment de sectors locals que es beneficiïn de la silvicultura orientada a la producció de fusta de qualitat.

### **Les nostres activitats**

- **Visites a boscos** comentades pels socis i organitzacions col·laboradores (en particular es visiten les 27 parcel·les de "referència silvícola" mesurades cada 5 anys amb l'ajuda del Centre National de la Propriété Forestière, del Parc Naturel Régional des Pyrénées Ariégeoises i de l'Association Futaie Irrégulière.
- **Simulació d'un "marteloscopi"**, una parcel·la pedagògica on es realitza un exercici de simulació d'una tallada de millora, com a suport a la divulgació i reflexió al voltant de la recol·lecció de la fusta.
- Elaboració i distribució d'una guia de gestió titulada "**Ajudem els nostres boscos a fixar més carboni**", argumentant sobre el paper dels boscos en la mitigació del canvi climàtic.





# Associació de Propietaris del Montnegre i el Corredor

ASSOCIACIÓ DE PROPIETARIS DEL MONTNEGRE I EL CORREDOR

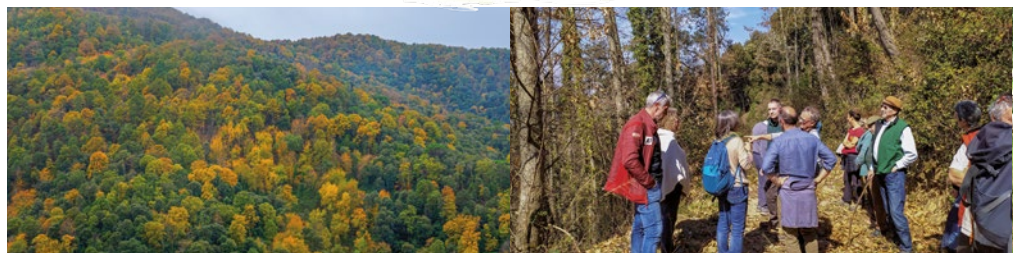
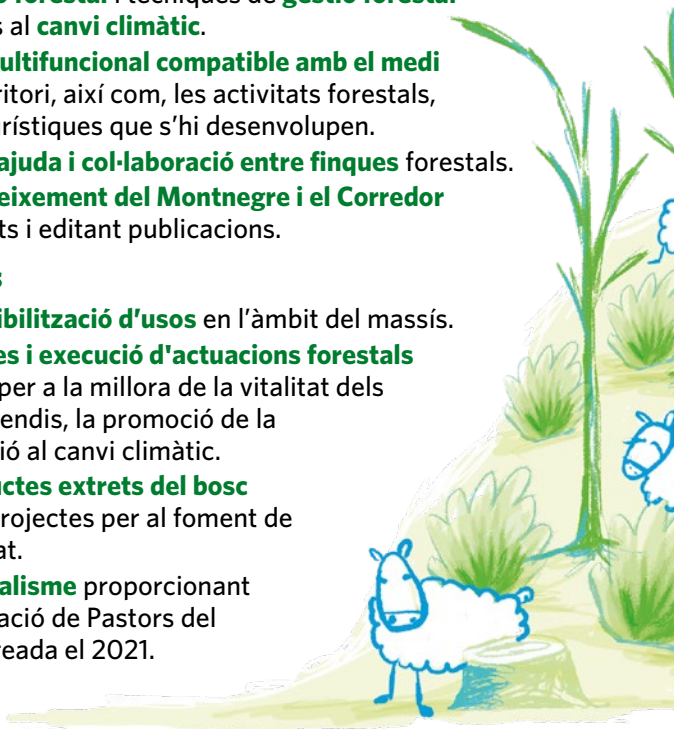
**Associació de Propietaris del Montnegre i el Corredor** va néixer el 1992 amb l'objectiu de promoure els valors culturals, ecològics i socials del massís. Des del 2006 els temes forestals han pres una major importància fomentant un gestió forestal sostenible i adaptada al canvi climàtic.

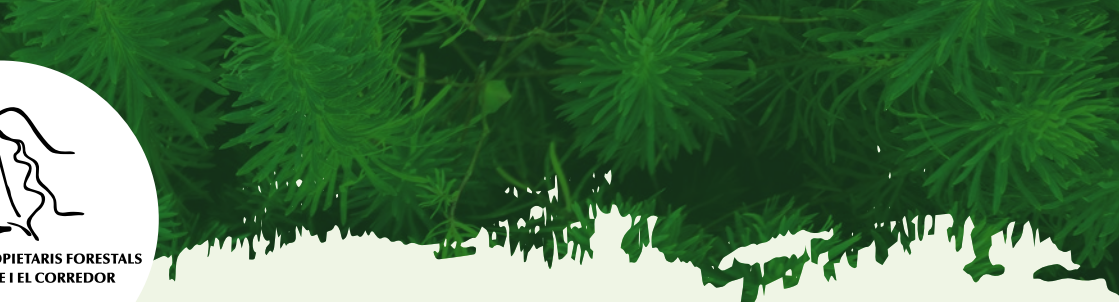
## Els nostres objectius

- **Representar els socis** membres davant les administracions.
- Fomentar la **planificació forestal** i tècniques de **gestió forestal sostenibles** i adaptades al **canvi climàtic**.
- Promoure una **gestió multifuncional compatible amb el medi** i la idiosincràsia del territori, així com, les activitats forestals, agràries, ramaderes i turístiques que s'hi desenvolupen.
- Establir **mecanismes d'ajuda i col·laboració entre finques** forestals.
- Treballar pel millor **coneixement del Montnegre i el Corredor** a través d'estudis, debats i editant publicacions.

## Les nostres activitats


- Treball per a la **compatibilització d'usos** en l'àmbit del massís.
- **Participació en projectes i execució d'actuacions forestals** que incorporin criteris per a la millora de la vitalitat dels boscos, la prevenció incendis, la promoció de la biodiversitat i l'adaptació al canvi climàtic.
- **Valorització dels productes extrets del bosc** i desenvolupament de projectes per al foment de la fusta local i de qualitat.
- **Foment del silvopastoralisme** proporcionant suport tècnic a l'Associació de Pastors del Montnegre-Corredor creada el 2021.





**L'Association des Propriétaires du Montnegre et Corredor est née en 1992 dans le but de promouvoir les valeurs culturelles, écologiques et sociales du massif. Depuis 2006, les enjeux forestiers ont pris une importance croissante, favorisant une gestion forestière durable et adaptée au changement climatique.**

### **Nos objectifs**

- 
- **Représenter les membres** auprès des administrations.
  - Promouvoir des techniques de **planification forestière** et de **gestion forestière durables** et adaptées au **changement climatique**.
  - Promouvoir une **gestion multifonctionnelle compatible avec l'environnement** et l'idiosyncrasie du territoire, ainsi que les activités forestières, agricoles, d'élevage et touristiques qui s'y déroulent.
  - Mettre en place des **mécanismes d'aide et de collaboration entre propriétés** forestières.
  - Travailler pour une meilleure **connaissance du Montnegre et Corredor** à travers des études, des débats et l'édition de publications.

### **Nos activités**

- Travail pour la **compatibilité des usages** sur le territoire du massif.
- **Participation à des projets et exécution d'actions forestières** intégrant des critères d'amélioration de la vitalité des forêts, de prévention des incendies, de promotion de la biodiversité et d'adaptation au changement climatique.
- **Valorisation des produits extraits de la forêt** et développement de projets de valorisation du bois local et de qualité.
- **Promotion du sylvopastoralisme** en apportant un appui technique à l'Association des Bergers du Montnegre-Corredor créée en 2021.



# El projecte SYLVONATUR

## Intercanvis sobre la silvicultura multifuncional



ESTRATEGIA  
STRATÉGIE PY  
ESTRATÉGIA  
PIRINIOETAKO  
ESTRATEGIA P

SYLV

Avui en dia sabem que els boscos proporcionen diversos serveis ecosistèmics. Per exemple, són un embornal de carboni atmosfèric fonamental, sabem que d'ells en depèn la regulació dels cabals hidrològics, i sabem que són un reservori de biodiversitat necessari per a la continuïtat de la vida humana. Per tant, creiem que la silvicultura ha de ser-ne conscient, incorporant la multifuncionalitat dels boscos i fent-los més resilents i resistent al canvi climàtic; essent crucial l'adaptació a cada microteritori.

**Així és com neix SYLVONATUR:** de la necessitat d'incorporar noves experiències i intercanviar coneixement entre gestores forestals, propietaris forestals, usuaris del bosc i en general de qualsevol actor relacionat amb la forest, a banda i banda del Pirineu.

Les accions que hem desenvolupat amb el projecte **SYLVONATUR** són:

- Visites a l'Ariège a l'octubre de 2022.
- Visites a la Vall de Lord i al Montnegre-Corredor al març de 2023.
- Presentació de **SYLVONATUR** al Seminari final de capitalització dels microprojectes dels Pirineus al maig de 2023.
- Jornades de difusió de les experiències recollides en els intercanvis i creació de contingut al novembre de 2023.





# Le projet SYLVONATUR

Echanges sur la sylviculture  
multifonctionnelle

*Nous savons aujourd'hui que les forêts fournissent divers services écosystémiques. Par exemple : elles sont un puits de carbone atmosphérique fondamental; on sait aussi que la régulation des flux hydrologiques en dépend, et on sait qu'elles sont un réservoir de biodiversité nécessaire à la continuité de la vie humaine. Nous pensons donc que la foresterie doit en être consciente, en intégrant la multifonctionnalité des forêts et en les rendant plus résilientes et résistantes au changement climatique; l'adaptation à chaque micro-territoire est cruciale.*

**C'est ainsi qu'est né SYLVONATUR : de la nécessité d'intégrer de nouvelles expériences et d'échanger des connaissances entre gestionnaires forestiers, propriétaires forestiers, utilisateurs de la forêt et en général tout acteur lié à la forêt, des deux côtés des Pyrénées.**

Les actions que nous avons développées avec le projet **SYLVONATUR** sont :

- Des visites en Ariège en octobre 2022.
- Des visites à Vall de Lord et Montnegre-Corredor en mars 2023.
- Présentation de **SYLVONATUR** au Séminaire final de capitalisation des micro-projets des Pyrénées en mai 2023.
- Journées de diffusion des expériences recueillies dans les échanges et création de contenus en novembre 2023.



# Associació Forestal de la Vall de Lord



Gràcies als intercanvis de coneixements i maneres de fer, a l'associació forestal de la Vall de Lord hem après, entre altres coses:

- La importància de mirar el bosc des del punt de vista de la millora de la biodiversitat i la conservació, a banda de la producció i la prevenció dels incendis.
- L'interès d'observar i fer seguiment dels boscos on s'hi actua ja que això ens ajudarà en un futur a prendre decisions i també a divulgar.
- La importància de lligar la producció d'un tipus de fusta amb el seu mercat real i local.

Per tot això, ens marquem com a accions a fer des d'avui mateix:

- En les actuacions forestals: deixar una part de fusta morta en peu i a terra, afavorir les frondoses vers les coníferes, fer una gestió gens generalista i molt específica o per rodals, reservar arbres de futur en cada tallada.
- Instaurar parcel·les de seguiment i accions de divulgació.
- Cercar o crear un mercat local per al tipus de fusta de què disposem.

I sens dubte, ens cal seguir intercanviant informació amb els amics del projecte **SYLVONATUR** per tal de fer créixer el coneixement col·lectiu per afrontar els reptes del futur forestal.





*Grâce à l'échange de connaissances et de savoir-faire, à l'association forestière Vall de Lord, nous avons appris, entre autres :*

- *L'importance d'envisager la forêt du point de vue de l'amélioration de la biodiversité et de la conservation, au-delà de la production et de la prévention des incendies.*
- *L'intérêt d'observer et de surveiller les forêts dans lesquelles nous travaillons, car cela nous aidera à l'avenir à prendre des décisions et aussi à faire passer le message.*
- *L'importance de lier la production d'une essence de bois à son marché réel et local.*

*Pour tout cela, nous prévoyons, comme actions à entreprendre dès aujourd'hui :*

- *Dans les activités forestières : laisser une partie du bois mort sur pied et au sol, privilégier les feuillus par rapport aux résineux, réaliser une gestion non généraliste et très spécifique ou par peuplements, identifier les arbres d'avenir à chaque coupe.*
- *Mettre en place des parcelles de suivi et faire des actions de diffusion.*
- *Trouver ou créer un marché local pour le type de bois que nous avons.*

*Et sans aucun doute, nous devons continuer à échanger des informations avec les amis du projet **SYLVONATUR** afin de développer les connaissances collectives pour faire face aux défis de l'avenir de la foresterie et de la planète.*







## *Et demain pour Sylvestre...*

**Il faut se préparer à subir et à limiter, ici, les impacts du réchauffement climatique déjà constatés de l'autre côté des Pyrénées.**

- **Etendre notre réseau de références sylvicoles** à des parcelles anciennement incendiées ou ruinées par les sécheresses récentes, pour observer comment la Nature a réagi et comment la forêt continue de se reconstituer, afin d'en tirer les leçons pour les lendemains des sinistres futurs, probablement inévitables.
- Initier la **mise en place de productions locales de plants d'essences autochtones**, présentes sur sols superficiels ou expositions chaudes, aptes à supporter la sécheresse, pour être prêts, aussi vite que possible, à aider les espaces boisés à s'adapter au réchauffement ou à cicatiser leurs plaies, par introduction de ces sujets plus robustes.
- **Pérenniser les échanges d'expériences** avec nos partenaires catalans, par des visites réciproques annuelles, sur des thèmes dictés par l'actualité sylvicole.





## I demà per a Sylvestre...

Hem de preparar-nos per suportar i minimitzar, aquí, els impactes de l'escalfament global ja observats a l'altra banda dels Pirineus.

- **Ampliar la nostra xarxa de referències silvícoles** a parcel·les abans cremades o arruïnades per les sequeres recents, per observar com va reaccionar la natura i com el bosc continua reconstruint-se, per tal d'extraure aprenentatges per a les conseqüències de futurs desastres, probablement inevitables.
- Iniciar l'**establiment de la producció local de plantes d'espècies autòctones**, presents en sòls superficials o exposicions calentes, capaços de suportar la sequera, per estar preparats, tan aviat com sigui possible, per ajudar les zones boscoses a adaptar-se a l'escalfament o a guarir els seus efectes, mitjançant la introducció d'aquests individus més robusts.
- **Mantenir l'intercanvi d'experiències** amb els nostres socis catalans, mitjançant visites recíproques anuals, sobre temes dictats per l'actualitat forestal.





# Associació de Propietaris del Montnegre i el Corredor

ASSOCIACIÓ DE PROPIETARIS DEL MONTNEGRE I EL CORREDOR

Les visites d'intercanvi amb les altres dues associacions ens han ensenyat:

- El **compromís i motivació dels propietaris** com a motor.
- La importància de la **observació** i el **seguiment** de les actuacions forestals i de la incorporació dels **critèris de biodiversitat**.
- El **marteloscope**, com a eina tècnica i didàctica tant per a gestors, propietaris com per treballadors forestals.

Així, pretenem integrar tot allò que hem après en les particularitats de la nostra associació a partir de les següents accions:

- **Fomentar la visió global del bosc** des de diferents perspectives i actors que es troben en el massís, incrementant la interacció amb ells.
- Identificar, quantificar i **afavorir els serveis ecosistèmics** que són capaços de proporcionar els boscos del massís. Definir quin tipus d'activitats i quins criteris els afavoreixen.
- **Millorar el coneixement de l'efecte de les actuacions forestals** a partir del seguiment de criteris de creixement, de producció, de biodiversitat i estat sanitari. Difondre els efectes de les actuacions forestals fent ús dels marteloscopes existents a Catalunya i avaluant la possibilitat d'establiment d'un marteloscope al massís del Montnegre i el Corredor.

A més, considerem imprescindible continuar amb l'intercanvi de coneixements amb les associacions del projecte **SYLVONATUR** per fer front als propers reptes dels nostres boscos.







**Les visites d'échange avec les deux autres associations nous ont appris:**

- **L'engagement et la motivation des propriétaires** comme moteur.
- L'importance de l'**observation** et du **suivi** des actions forestières et de l'intégration des **critères de biodiversité**.
- Le **marteloscope**, comme outil technique et didactique tant pour les gestionnaires, les propriétaires que les ouvriers forestiers.

**Ainsi, nous visons à intégrer tout ce que nous avons appris dans les particularités de notre association en nous basant sur les actions suivantes:**

- **Promouvoir la vision globale de la forêt** à partir de différents points de vue et acteurs présents dans le massif, en augmentant l'interaction avec eux.
- Identifier, quantifier et **promouvoir les services écosystémiques** que les forêts du massif sont capables de fournir. Définir quel type d'activités et quels critères les favorisent.
- **Améliorer la connaissance de l'effet des activités forestières** basée sur le suivi des critères de croissance, de production, de biodiversité et de l'état sanitaire. Diffuser sur les effets des actions forestières en utilisant les marteloscopes existants en Catalogne et évaluant la possibilité d'établir un marteloscope dans le massif du Montnegre et le Corredor.

**De plus, nous considérons qu'il est essentiel de poursuivre l'échange de connaissances avec les associations du projet SYLVONATUR pour faire face aux défis à venir de nos forêts.**





**1 Associació Forestal de la Vall de Lord**

Casa Nova de Valls, s/n  
25285 Guixers (Lleida)

<https://forestlord.cat>

**2 Sylvestre GDF**

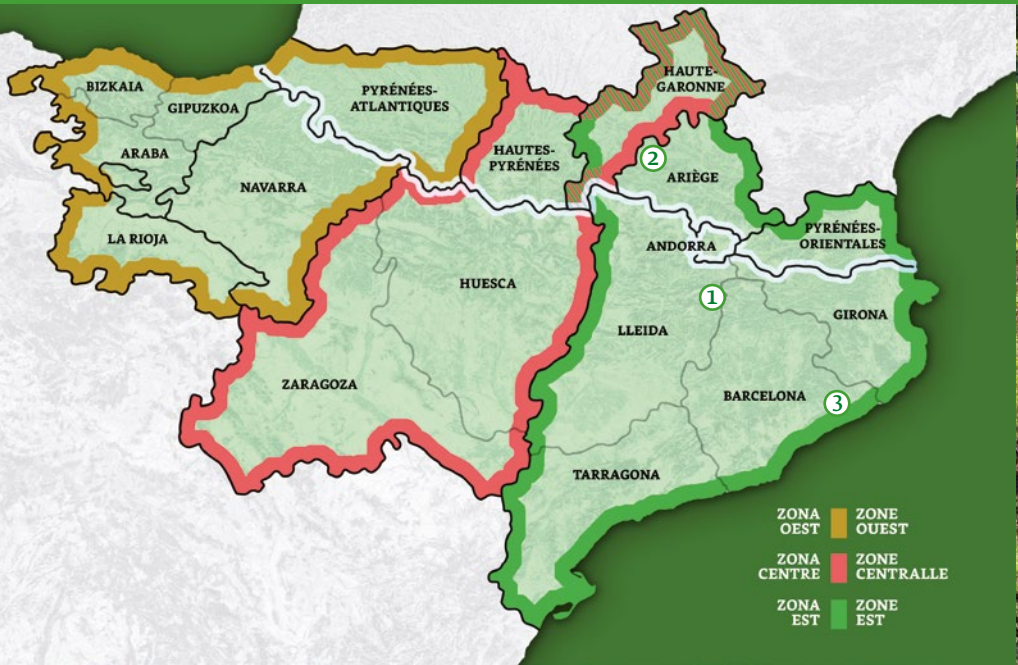
Les Barrals  
09230 Barjac  
(Ariège)

<https://sylvestreo9.org>

**3 Associació de Propietaris del Montnegre i el Corredor**

Parc de la Rectoria Vella, s/n  
Sant Celoni, 08470 (Barcelona)

<https://montnegrecorredor.org>



Crafisme/Graphique: Txemi Gil • Il·lustracions/illustrations: Ricard Aranda



ESTRATEGIA PIRENAICA  
STRATÉGIE PYRÉNÉENNE  
ESTRATÈGIA PIRINENCA  
PIRINIOETAKO ESTRATEGIA  
ESTRATEGIA PIRENENCA

**SYLVONATUR**

